

OCENA STANU ZACHOWANIA I PROPONOWANY
PROGRAM PRAC KONSERWATORSKICH
DOTYCZĄCY OŁTARZA GŁÓWNEGO ORAZ
OŁTARZA BOCZNEGO
Z KOŚCIOŁA POD WEZWANIEM ŚW JAKUBA
W NIECHANOWIE

mgr sztuki Agata Grajkowska
Konservator malarstwa i rzeźby polichromowanej
ul. Lotników 4/12
87-100 Toruń
tel. 607-135-574
agata.grajkowska@wp.pl
nr dyplomu 2191/2000

Konservator Zabytków
mgr Agata Grajkowska

Toruń 2023 r.

Wojewódzki Urząd
Ochrony Zabytków w Poznaniu
61-834 Poznań, ul. Gołębia 2
tel. (61) 852-80-03, 852-80-04
fax (61) 852-80-02
NIP 778-10-33-758, Regon 004847816

Załącznik do pozwolenia/postronowienia/pisma
nr. *32/10231 B*
z dnia *20.06.2023*

Wielkopolski Wojewódzki
Konservator Zabytków
mgr Jolanta Gozdzyska

ZARYS HISTORII KOŚCIOŁA W KONTEKSCIE PRZEPROWADZONYCH PRAC RENOWACYJNYCH.

Kościół parafialny pod wezwaniem św. Jakuba w Niechanowie posadowiony jest na działce nr 150 w miejscowości Niechanowo, w powiecie gnieźnieńskim, w województwie wielkopolskim.

Pierwsza świątynia z fundacji rodziny Porajów-Różyców stanęła na najwyższym wzniesieniu w okolicy, w miejscu ośrodka kultu pogańskiego, koło 1300 roku. W 1526 roku Jan Tomicki ufundował obecną świątynię, która znajduje się w miejscu pierwszego kościoła.

W 1578 roku Działyńscy ufundowali obraz Jezusa Cierpiącego, malowany w szkołach weneckich, który znajduje się obecnie w ołtarzu bocznym. W 1693 roku została ufundowana chrzcielnica, która służy do czasów współczesnych. W 1697 roku miała miejsce wizytacja kanoniczna, z której dowiadujemy się, że kościół był drewniany, wewnątrz całkowicie malowany, lecz malowidła” już zestarzałe”. W trakcie najazdów Moskali i Kozaków w wieku XVII świątynia została splądrowana i ograbiona.

Do roku 1753 kościół był w ruinie. W tym też roku staraniem proboszcza przystąpiono do prac remontowych. Staraniem jego i jego następcy ks. Melchiora Kiełkowicza kościół został odrestaurowany. Sprawił on również dwa nowe konfesjonały i główny ołtarz, a nad zabytkową amboną kazał zawiesić daszek. Uzupełnił chrzcielnicę, dodając jej imitację skały a do obrazu Matki Bożej zakupił srebrną sukienkę. W drugiej połowie IX wieku proboszcz ks. Karol Trojanowicz wymalował świątynię i sprawił nowe okna oraz dach.

W 1906 roku staraniem ks. dziekana Mierzejewskiego świątynia została przebudowana. Przedłużono nawę kościoła w kierunku zachodnim, a dzwonnice, stojącą przez kilkaset lat przy głównym wejściu, przeniesiono w miejsce zakrystii, gdzie pozostaje do chwili obecnej. Prace odbywały się pod nadzorem architekta Lutscha z Berlina. W 1910 roku sprowadzono nowe organy, wykonane przez firmę w Rychtalu na Śląsku.

W trakcie pierwszej wojny światowej w 1916 roku przybył proboszcz ks. Maksymilian Mrugas wykonał najpilniejsze prace remontowe, gdyż kościół po niewłaściwie dokonanej przebudowie zaczął niszczeć. Dalsze prace we wnętrzu kościoła rozpoczęły się z dniem 27 lipca 1926 roku. Prowadził je artysta malarz Władysław Zacholski z Bydgoszczy.

W trakcie drugiej wojny światowej w maju 1941 okupanci ograbili kościół, zabrali dzwony, zniszczyli cmentarz obalając krzyże i nagrobki 21 stycznia 1945 roku parafia została oswobodzona. Niezwłocznie przystąpiono do remontu kościoła.

W 1954 roku, założona została w świątyni instalacja elektryczna i rozpoczęto poważny remont kościoła. Ponieważ stare tynki popękały, należało je usunąć i założyć nowe. Prace wykonywał Łucjan Garczyński z Miroszki. Znalezione wtedy przy ambonie niktłe ślady po malowidle Apostołów. Usunięto także ławkę patronacką z prezbiterium.

Kolejny remont świątyni miał miejsce w 1984 roku. Zerwano stare podłogi a całość posadzki zalano betonem. W prezbiterium i kaplicy została założona boazeria.

Przeprowadzono również remont organów. Nastąpiła również wymiana oświetlenia oraz zostały założone nowe żyrandole i kinkiety.

W 1997 przeprowadzono prace malarskie, pomalowano ławki i wstawiono kolorowe szyby w okna kościoła.

Początek roku 2014 to czas kapitalnych remontów w kościele. 5 stycznia 2014 roku wykonano nowe nagłośnienie, w lipcu wymieniono dach. Inwestycja związana jest także z wymianą okien i drzwi, a także z odnowieniem elewacji i betonowych figur stojących na frontowej ścianie kościoła.¹

¹<http://www.parafia-niechanowo.pl/historia/zarys-historyczny/>

OŁTARZ GŁÓWNY

STAN ZACHOWANIA I PRZYCZYNY ZNISZCZEŃ

Ołtarz główny ufundowany staraniem Proboszcza ks. Melchiora Kielkowicza w drugiej połowie XVIII wieku, architektoniczny jednokondygnacyjny, jednoosiowy, wykonany z drewna, polichromowany i złocony. Zdobiony dekoracją snycerską w stylu rocailowym. Składa się z podstawy z sarkofagową mensą zwężającą u podstawy, kolumnowego retabulum i zwieńczenia na osi. W centralnej części retabulum znajduje się obraz olejny na płótnie o wymiarach 150cm x 125cm z przedstawieniem św. Jakuba. W zwieńczeniu na wydatnym, łamanym, profilowanym gzymsie, ustawiono na wysokich cokołach, pełnoplastyczne rzeźby Apostołów św. Jana i św. Piotra. W nastawie po obu stronach owalnej ramy z obrazem Serca Jezusowego umieszczone są symetrycznie cztery putta i wazy płomieniste na cokołach. Obecnie ołtarz utrzymany jest w jasnej tonacji, w kolorze złamanej ugiem bieli ze złotymi i srebrzonymi detalami snycerskimi.

Stan zachowania ołtarza głównego można określić jako zły. Na chwilę obecną konstrukcja obiektu na skutek żerowania owadów z rodziny Anobium punctatum przestała całkowicie spełniać swoją funkcję. Spróchniałe elementy są w stanie katastrofalnym i wymagają jak najszybszej interwencji - impregnacji i wzmocnienia lub wymiany (fot.13). W trakcie licznych konserwacji i remontów w latach poprzednich ołtarz został wtórnie przezłoczony szlakmetalem i aluminium oraz wielokrotnie przemalowany. Pod wtórnymi złoceniami znajdują się fragmenty złocień na pulment z widocznym czerwonym laserunkiem pochodzące najprawdopodobniej z pierwotnego opracowania szafy ołtarzowej.

Obrazy w ołtarzu głównym są mocno zabrudzone, pociemniałe. Widoczne są na nich liczne ubytki i przetarcia.

Planowane prace konserwatorskie mają na celu przywrócenie ołtarzowi pierwotnej estetyki oraz zapobiegnięcie dalszej destrukcji materii zabytkowej.

PROGRAM PRAC KONSERWATORSKICH

I. Wykonanie dokumentacji fotograficznej i opisowej obrazującej stan zachowania obiektu przed przystąpieniem do prac konserwatorskich z uwzględnieniem miejsc szczególnie zniszczonych.

II. Wykonanie badań mających na celu przybliżenie wykonawcy prac pierwotnego wyglądu obiektu zgodnego z założeniami autora:

-pobranie próbek do badań mikrokryskopowych i kroplowych w miejscach zaznaczonych na zdjęciu.

-wykonanie odkrywek pasowych in situ.

-wykonanie badań budowy technologicznej i technicznej obiektu.

-wykonanie opracowań z historii sztuki dotyczących omawianego obiektu.

Ze względu na odmienny charakter poszczególnych elementów ołtarza będą one wymagały różnego postępowania w trakcie prac konserwatorskich.

A. Proponowane postępowanie konserwatorskie odnośnie umieszczonych w ołtarzu obrazów.

1. Demontaż obrazów (ewentualne miejscowe zabezpieczenie 1,5 % wodnym roztworem polialkoholu winylowego i bibułą japońską odspojonych fragmentów warstwy malarskiej) i przewiezienie do pracowni konserwatorskiej.

2. Zdjęcie obrazów z krosien.

3. Mechaniczne, przy użyciu pędzli i gumek, oczyszczenie odwrocia obrazów.

4. Zdjęcie zabezpieczeń z lica.

5. Dezynfekcja obiektu.

6. Podklejenie klejem króliczym odspajających się fragmentów warstwy malarskiej.

7. Wykonanie zdjęć w świetle UV, w razie konieczności także w promieniach Rentgena.

8. Chemiczne usunięcie werniksu wraz z ewentualnymi przemalowaniami. Dopuszcza się użycie takich środków jak aceton, alkohol, benzyna lakowa. Wybór środków i ich stężeń uzależniony będzie od prób wykonanych bezpośrednio na obiekcie.

9. Wykonanie reperacji lokalnych płótnem lnianym wklejanym na styk z użyciem dekatyzowanego płótna lnianego oraz polioctanu winylu.

10. W przypadku występowania łączeń płótna podobrazia, wzmocnienie szwów włóknami konopnymi wklejone na polioctan winylu i osakryl w stosunku 1:1.

11. Uzupełnienie ubytków zaprawy w obrazach kitem wiedeńskim.

12. Ewentualny dublaż na stole próżniowym na Beva 371.

13. Naciągnięcie obrazów na krosna. Ewentualne dopasowanie nowych, ruchomych sfazowanych krosien.

14. Założenie damarowego werniksu retuszarskiego firmy Talens.

15. Retusz warstwy malarskiej farbami akwarelowymi firmy Talens oraz farbami na bazie żywicy mastyksowej i ketonowej firmy Renesans Vernice.

16. Założenie końcowego werniksu akrylowego firmy Renesans.

B. Proponowane postępowanie konserwatorskie odnośnie elementów architektury, snycerki i rzeźb ołtarza:

1. Demontaż szafy ołtarzowej, elementów snycerskich oraz rzeźb (ewentualne miejscowe zabezpieczenie 5 % wodnym roztworem polialkoholu winylowego i bibułką japońską odspojonych fragmentów warstwy malarskiej i pozłoty) i przewiezienie do pracowni konserwatorskiej.
 1. Oczyszczeni powierzchni ołtarza, przy użyciu pędzli i zmiotek, z zanieczyszczeń luźno związanych z podłożem
 2. Usunięcie przemaalowań metodami mechanicznymi lub/i chemicznymi. Wybór metod uzależniony będzie od prób wykonanych bezpośrednio na obiekcie. Dopuszczalne jest użycie gotowych past rozpuszczalnikowych typu Remosol lub mieszanin rozpuszczalników takich jak aceton, alkohol, benzyna lakowa.
 3. Usunięcie wtórnych złoczeń metodami mechanicznymi lub/i chemicznymi. Wybór metod uzależniony będzie od prób wykonanych bezpośrednio na obiekcie.
 4. Impregnacja wzmacniająca drewno z użyciem żywicy akrylowe Paraloid B- 72 w toluenie.
 5. Zabezpieczenie oryginalnej polichromii damarowym werniksem retuszera firmy Talens.
 6. Klejenie na poliocetan winylu połamanych elementów zdobień.
 7. Rekonstrukcja brakujących elementów snycerskich.
 8. Uzupełnienie ubytków w podłożu drewnianym dwuskładnikową żywicą epoksydową, tiksotropową Araldit SV/HV.
 9. Uzupełnienie ubytków zaprawy, zaprawą kredowo klejową lub gotową zaprawą z dodatkiem spoiwa akrylowego sprawdzoną pod kątem stosowania w konserwacji (Tikkurila, Beckers).
 10. Retusz zniszczonej i rekonstrukcja brakującej warstwy malarskiej farbami akrylowymi oraz farbami na bazie żywicy mastyksowej i ketonowej firmy Renesans.
 11. Zabezpieczenie polichromii akrylowym werniksem końcowym.
 12. Przygotowanie powierzchni pod złocenia i srebrzenia.
 13. Wykonanie rekonstrukcji i uzupełnień złoczeń i srebrzeń, zgodnie z oryginałem w technice na mat i na poler, złotem i srebrem płatkowym.
 14. Rekonstrukcja laserunków.
 15. Zabezpieczenie srebrzeń szelakiem bielonym w alkoholu.
- III. Montaż obiektu wraz ze wzmocnieniem konstrukcji według wykonanej inwentaryzacji.
- IV. Wykonanie pełnej dokumentacji konserwatorskiej przeprowadzonych prac według obowiązującego schematu.



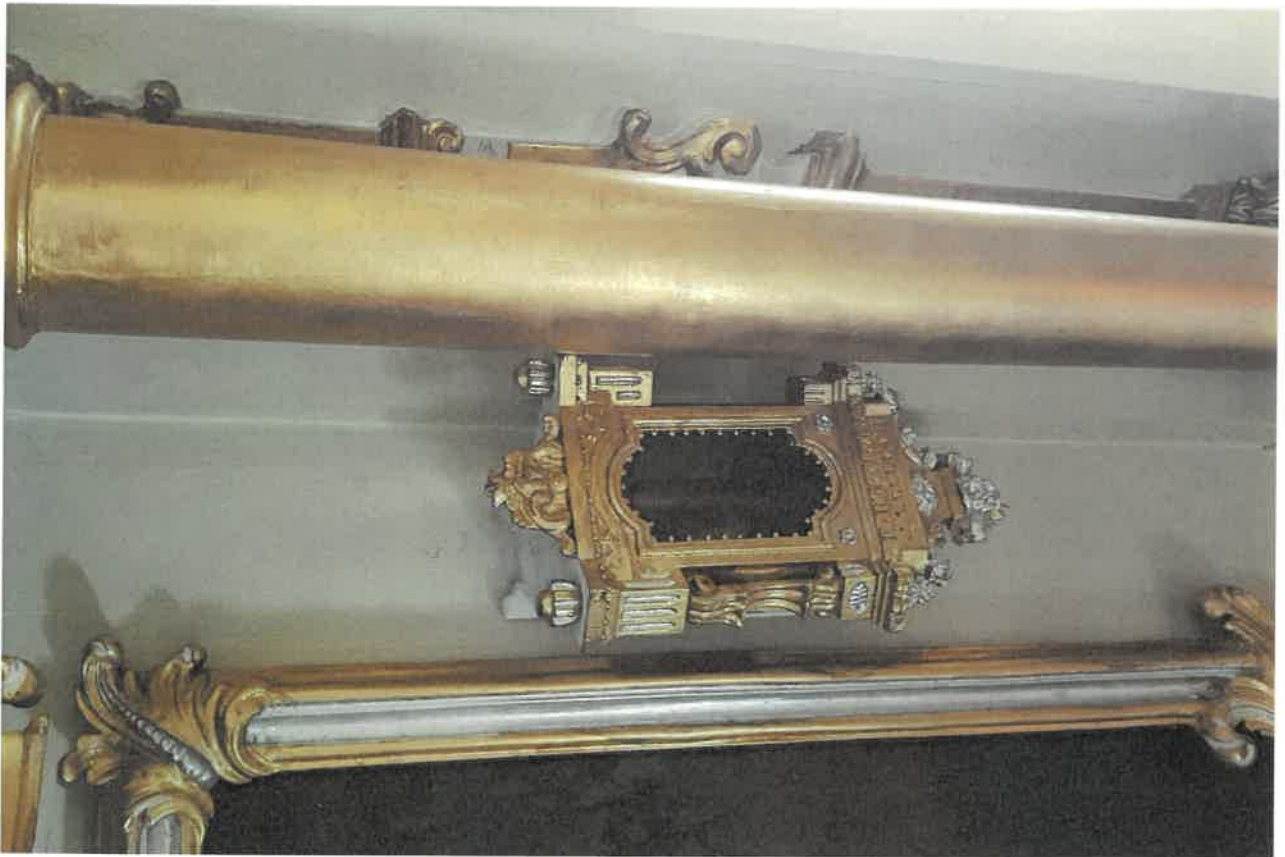
Fot. 1. Ołtarz główny z kościoła pod wezwaniem pod wezwaniem Św. Jakuba w Niechanowie.



Fot.2. Ołtarz główny z kościoła pod wezwaniem pod wezwaniem Św. Jakuba w Niechanowie. Fragment zwieńczenia.



Fot.3. Ołtarz główny z kościoła pod wezwaniem pod wezwaniem Św. Jakuba w Niechanowie. Fragment kolumny z bazą.



Fot.4. Ołtarz główny z kościoła pod wezwaniem pod wezwaniem Św. Jakuba w Niechanowie. Fragment szafy ołtarzowej z lampką światła wiecznego.



Fot.5. Ołtarz główny z kościoła pod wezwaniem pod wezwaniem Św. Jakuba w Niechanowie. Fragment złożonego detalu.



Fot.6 Ołtarz główny z kościoła pod wezwaniem pod wezwaniem Św. Jakuba w Niechanowie. Fragment złożonego detalu.



Fot.7. Fragment ołtarza głównego z kościoła pod wezwaniem Św. Jakuba w Niechanowie.



Fot.8. Fragment ołtarza głównego z kościoła pod wezwaniem Św. Jakuba w Niechanowie.



Fot.9. Fragment ołtarza głównego z kościoła pod wezwaniem Św. Jakuba w Niechanowie.



Fot.10. Fragment ołtarza głównego z kościoła pod wezwaniem Św. Jakuba w Niechanowie. Widoczne fragmenty czerwonego laserunku na pierwotnych złączeniach.



Fot.11. Fragment ołtarza głównego z kościoła pod wezwaniem Św. Jakuba w Niechanowie. Widoczne fragmenty czerwonego laserunku na pierwotnych złączeniach.



Fot.12. Fragment ołtarza głównego z kościoła pod wezwaniem Św. Jakuba w Niechanowie. Widoczne wtórne złączenia na tabernakulum.



Fot.13. Fragment ołtarza głównego z kościoła pod wezwaniem Św. Jakuba w Niechanowie. Stan zachowania drewnianej konstrukcji.



Fot.14. Fragment ołtarza głównego z kościoła pod wezwaniem Św. Jakuba w Niechanowie.



Fot.15. Fragment ołtarza głównego z kościoła pod wezwaniem Św. Jakuba w Niechanowie.

OŁTARZ BOCZNY Z OBRAZEM CHRYSYDUSA
BOLEŚCIWEGO Z KOŚCIOŁA POD WEZWANIEM
ŚW. JAKUBA W NIECHANOWIE

STAN ZACHOWANIA I PRZYCZYNY ZNISZCZEŃ

Ołtarz boczny wykonany z drewna, datowany na drugą połowę XVIII wieku, zdobiony dekoracją snycerską w formie rocaillowego ornamentu. Ołtarz przyścienny, jednokondygnacyjny, jednoosiowy z prostą mensą sarkofagową. W retabulum, flankowanym parą półpilastrów na wysokich podstawach, znajduje się obraz, w bogatej złoczonej ramie, przedstawiający Chrystusa Bolesciwego, przywieziony z Włoch w lipcu 1668 roku przez rodzinę Działyńskich. Po obu stronach pełnoplastyczne rzeźby Biskupów, być może ojców kościoła. Jeden z nich przedstawiony jest z wołem symbolizującym św. Łukasza Ewangelistę. W nastawie XIX wieczny obraz św. Franciszka w profilowanej ramie o wypukło-wklęsłym profilu zbliżonym do trapezu kształcie. Ołtarz zwieńczony jest ornamentem w postaci muszli. Po obu stronach obrazu znajdują rzeźby aniołów.

Stan zachowania ołtarza bocznego można określić jako zły. Konstrukcja na skutek żerowania owadów z rodziny Anobium punctatum wymaga impregnacji i wzmocnienia. W trakcie licznych konserwacji i remontów w latach poprzednich ołtarz został wtórnie przezłożony szlakmetalem i aluminium oraz wielokrotnie przemalowany w kolorystyce niezgodnej z oryginałem. Na podstawie wykonanych odkrywek można stwierdzić, że pierwotnie złoczone i laserowane szaty świętych zostały w późniejszym czasie przemalowane (fot.8). Planowane prace konserwatorskie mają na celu przywrócenie ołtarzowi pierwotnej estetyki oraz zapobiegnięcie dalszej destrukcji materii zabytkowej.

PROGRAM PRAC KONSERWATORSKICH

I. Wykonanie dokumentacji fotograficznej i opisowej obrazującej stan zachowania obiektu przed przystąpieniem do prac konserwatorskich z uwzględnieniem miejsc szczególnie zniszczonych.

II. Wykonanie badań mających na celu przybliżenie wykonawcy prac pierwotnego wyglądu obiektu zgodnego z założeniami autora:

-pobranie próbek do badań mikrokryskopowych i kroplowych w miejscach zaznaczonych na zdjęciu.

-wykonanie odkrywek pasowych in situ.

-wykonanie badań budowy technologicznej i technicznej obiektu.

-wykonanie opracowań z historii sztuki dotyczących omawianego obiektu.

Ze względu na odmienny charakter poszczególnych elementów ołtarza będą one wymagały różnego postępowania w trakcie prac konserwatorskich.

A. Proponowane postępowanie konserwatorskie odnośnie umieszczonych w ołtarzu obrazów.

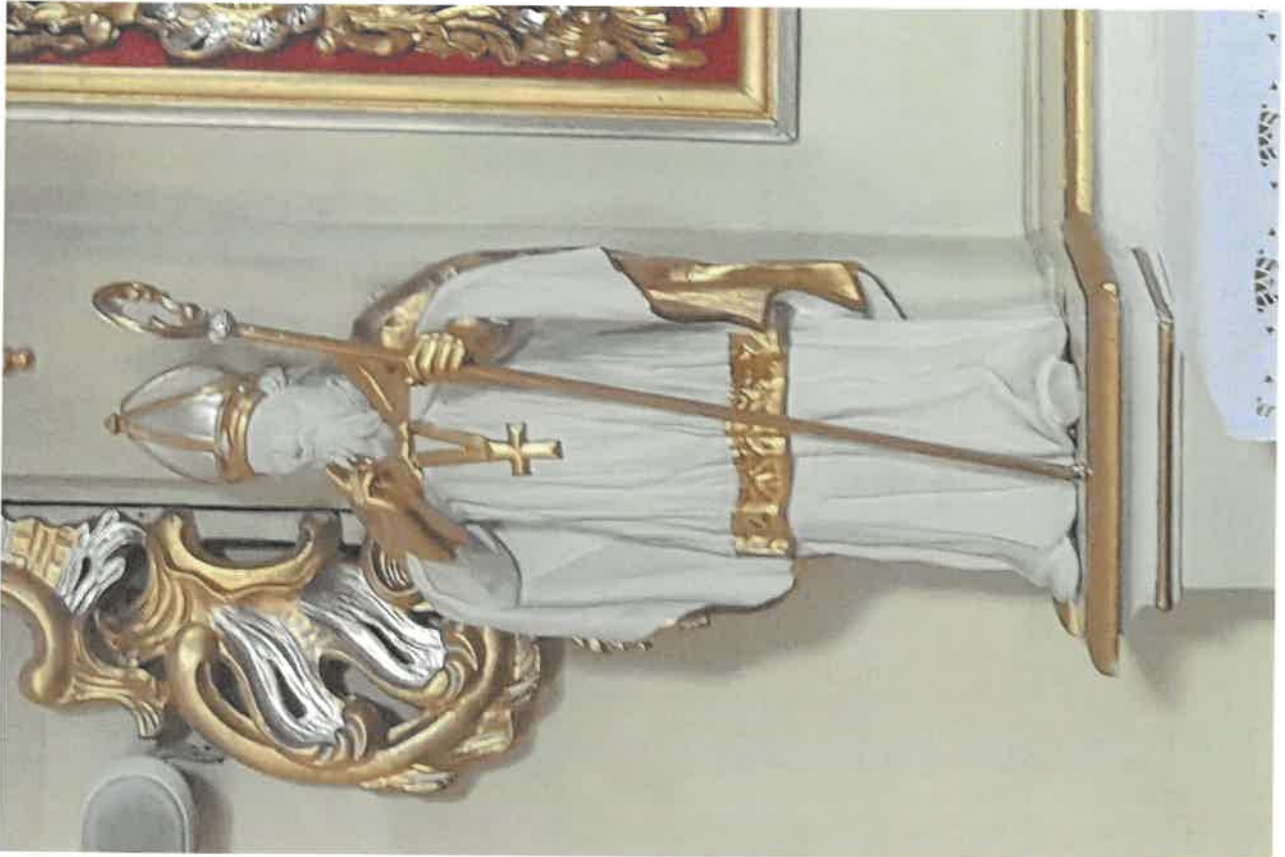
1. Demontaż obrazów (ewentualne miejscowe zabezpieczenie 1,5 % wodnym roztworem polialkoholu winylowego i bibułą japońską odspojonych fragmentów warstwy malarskiej) i przewiezienie do pracowni konserwatorskiej.
2. Zdjęcie obrazów z krosien.
3. Mechaniczne, przy użyciu pędzli i gumek, oczyszczenie odwrocia obrazów.
4. Zdjęcie zabezpieczeń z lica.
5. Dezynfekcja obiektu.
6. Podklejenie klejem króliczym odspajających się fragmentów warstwy malarskiej.
7. Wykonanie zdjęć w świetle UV, w razie konieczności także w promieniach Rentgena.
8. Chemiczne usunięcie werniksu wraz z ewentualnymi przemalowaniami. Dopuszcza się użycie takich środków jak aceton, alkohol, benzyna lakowa. Wybór środków i ich stężeń uzależniony będzie od prób wykonanych bezpośrednio na obiekcie.
9. Wykonanie reperacji lokalnych płótnem lnianym wklejanym na styk z użyciem dekatyzowanego płótna lnianego oraz polioctanu winylu.
10. W przypadku występowania łączeń płótna podobrazia, wzmocnienie szwów włóknami konopnymi wklejone na polioctan winylu i osakryl w stosunku 1:1.
11. Uzupełnienie ubytków zaprawy w obrazach kitem wiedeńskim.
12. Ewentualny dublaż na stole próżniowym na Beva 371.
13. Naciągnięcie obrazów na krosna. Ewentualne dopasowanie nowych, ruchomych sfazowanych krosien.
14. Założenie damarowego werniksu retuszarskiego firmy Talens.
15. Retusz warstwy malarskiej farbami akwarelowymi firmy Talens oraz farbami na bazie żywicy mastyksowej i ketonowej firmy Renesans Vernice.
16. Założenie końcowego werniksu akrylowego firmy Renesans.

B. Proponowane postępowanie konserwatorskie odnośnie elementów architektury, snycerki i rzeźb ołtarza:

1. Demontaż szafy ołtarzowej, elementów snycerskich oraz rzeźb (ewentualne miejscowe zabezpieczenie 5 % wodnym roztworem polialkoholu winylowego i bibułą japońską odspojonych fragmentów warstwy malarskiej i pozłoty) i przewiezienie do pracowni konserwatorskiej.
 1. Oczyszczeni powierzchni ołtarza, przy użyciu pędzli i zmiotek, z zanieczyszczeń luźno związanych z podłożem
 2. Usunięcie przemałowań metodami mechanicznymi lub/i chemicznymi. Wybór metod uzależniony będzie od prób wykonanych bezpośrednio na obiekcie. Dopuszczalne jest użycie gotowych past rozpuszczalnikowych typu Remosol lub mieszanin rozpuszczalników takich jak aceton, alkohol, benzyna lakowa.
 3. Usunięcie wtórnych złocień.
 4. Impregnacja wzmacniająca drewno z użyciem żywicy akrylowe Paraloid B- 72 w toluenie.
 5. Zabezpieczenie oryginalnej polichromii damarowym werniksem retuszerskim firmy Talens.
 6. Klejenie na poliocetan winylu połamanych elementów zdobień.
 7. Rekonstrukcja brakujących elementów snycerskich.
 8. Uzupelnienie ubytków w podłożu drewnianym dwuskładnikową żywicą epoksydową, tiksotropową Araldit SV/HV.
 9. Uzupelnienie ubytków zaprawy, zaprawą kredowo klejową lub gotową zaprawą z dodatkiem spoiwa akrylowego sprawdzoną pod kątem stosowania w konserwacji (Tikkurila, Beckers).
 10. Retusz zniszczonej i rekonstrukcja brakującej warstwy malarskiej farbami akrylowymi oraz farbami na bazie żywicy mastyksowej i ketonowej firmy Renesans.
 11. Zabezpieczenie polichromii akrylowym werniksem końcowym.
 12. Przygotowanie powierzchni pod złocenia i srebrzenia.
 13. Wykonanie rekonstrukcji i uzupełnień złocień i srebrzeń, zgodnie z oryginałem w technice na mat i na poler, złotem i srebrem płatkowym.
 14. Rekonstrukcja laserunków.
 15. Zabezpieczenie srebrzeń szelakiem bielonym w alkoholu.
- III. Montaż obiektu wraz ze wzmocnieniem konstrukcji.
- IV. Wykonanie pełnej dokumentacji konserwatorskiej przeprowadzonych prac według obowiązującego schematu.



Fot. 1. Ołtarz boczny Chrystusa Bolesciwego z kościoła pod wezwaniem pod wezwaniem Św. Jakuba w Niechanowie.



Fot. 2. Figura z ołtarza bocznego, z obrazem Chrystusa Boleskiego, z kościoła pod wezwaniem pod wezwaniem Św. Jakuba w Niechanowie.



Fot. 3. Figura z ołtarza bocznego, z obrazem Chrystusa Boleskiego, z kościoła pod wezwaniem pod wezwaniem Św. Jakuba w Niechanowie.



Fot. 4. Obraz Chrystusa Bolesciwego, z ołtarza bocznego w kościele pod wezwaniem Św. Jakuba w Niechanowie.



Fot. 4. Fragment naturalnej odkrywki. Ołtarz boczny z kościoła pod wezwaniem pod wezwaniem Św. Jakuba w Niechanowie.



Fot. 5. Fragment ołtarza bocznego z obrazem Chrystusa Bolesciwego, z kościoła pod wezwaniem pod wezwaniem Św. Jakuba w Niechanowie.



Fot. 6. Fragment ołtarza bocznego z obrazem Chrystusa Bolesciwego, z kościoła pod wezwaniem pod wezwaniem Św. Jakuba w Niechanowie.



Fot. 7. Fragment ołtarza bocznego z obrazem Chrystusa Boleściwego, z kościoła pod wezwaniem pod wezwaniem Św. Jakuba w Niechanowie.



Fot. 8. Fragment ołtarza bocznego z obrazem Chrystusa Boleściwego, z kościoła pod wezwaniem pod wezwaniem Św. Jakuba w Niechanowie. Widoczne niewielkie pozostałości złocień na szatach świętych.